

职业教育校企深度融合创新育人模式研究

王浩,宋颖

(广州科技职业技术大学,广东广州 510440)

【摘要】为解决企业参与办学动力不足、深度不够的问题,文章探讨通过校企共建产品开发工作室、校企共建实训室、校企合作订单班等方式,实现在职业教育中校企深度融合创新育人,培养具有工匠精神的创新型人才。研究证明,该系列校企融合方式具有较高的社会效益和经济效益。

【关键词】职业教育;校企深度融合;工匠精神

【doi:10.3969/j.issn.2095-7661.2022.01.030】

【中图分类号】G717

【文献标识码】A

【文章编号】2095-7661(2022)01-0108-04

Research on Innovation Educational Pattern of Deep Integration of School and Enterprise on Vocational Education

WANG Hao, SONG Ying

(Guangzhou Vocational and Technical University of Science and Technology, Guangzhou,
Guangdong, China 510440)

Abstract: In order to solve the problem of enterprises' participation in school running, this paper discusses the ways of school-enterprise cooperation such as co-construction of product development studio, training room and school-enterprise class. In this way, we can realize the innovation education and train innovative talents with craftsmanship spirit. This school-enterprise integration model have higher social and economics benefit.

Keywords: vocational education; deep integration of school and enterprise; craftsmanship spirit

在高等职业教育中,高校教师大多是根据自身的经验和想法制定人才培养方案,而高校很多教师是毕业后一直在高校工作,有些教师在企业做了一段时间后进入高校工作,因此高校教师在企业招聘员工的实时要求方面很难有准确了解,在培养学生时,较难真正周全地考虑到企业的用人要求。因此学校培养出来的学生有的难适应企业的用人需求,从而就业难,而企业也很难招到理想的员工^[1]。

本文提出校企共建产品开发工作室、校企共建实训室、校企合作订单班等方式,企业深度参与学生人才培养,使学生培养符合企业的用人需求。

既解决了高职院校学生就业难的问题,又解决了企业招人难的问题,提高了企业参与办学的动力。通过校企深度融合方式,为企业培养具有工匠精神的人才,满足了企业的用人需求,取得良好的效果。

1 职业教育培养具有工匠精神的人才

当前,我国正处在从工业大国向工业强国迈进的关键时期,职业院校教师和企业工程师合作,根据工匠精神的基本内涵和具体要求制定人才培养方案,在人才培养中提高学生的爱岗敬业的职业精神、精益求精的品质精神、协作共进的团队精神、追求卓越的创新精神。培育具有严谨认真、精

【收稿日期】 2022-02-12

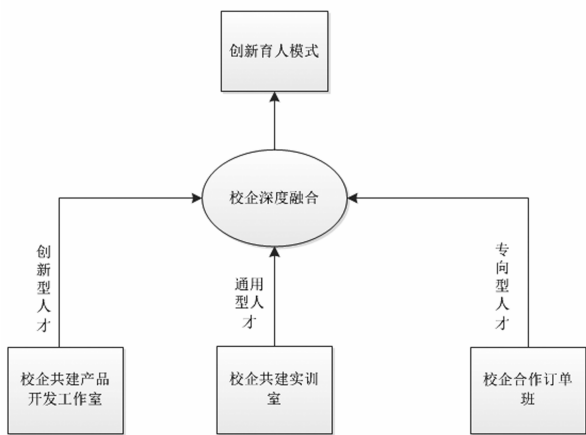
【作者简介】 王浩(1985—),男,湖北随州人,广州科技职业技术大学讲师,硕士研究生,研究方向:移动通信网络、职业教育。

【基金项目】 2018年广东省教育厅资助的广东省普通高校青年创新人才类项目“无人驾驶广义轨道交通防碰撞研究”(项目编号:2018GKQNCX077);2021年广州科技职业技术大学资助的校级项目“‘互联网+’背景下跨境电商新媒体运营人才素质模型研究项目”(项目编号:2021SK14)。

益求精、追求完美工匠精神的技能型人才,对于建设工业强国具有重要意义^[2]。校企深度融合职业教育团队只有对新时代“工匠精神”的基本内涵形成共识,才能树匠心、育匠人,培养满足企业用人需求的技能型人才,为推进中国制造的“品质革命”提供源源不断的动力,实现职业教育的目的。

2 专业建设中校企深度融合实施方案

在A职业大学计算机网络专业建设过程中,通过校企共建产品开发实验室、校企共建实训室、校企合作订单班等方式创新育人模式,实现校企深度融合,培养出具有爱岗敬业的职业精神、精益求精的品质精神、协作共进的团队精神、追求卓越的创新精神的技能型人才。校企深度融合模式框架如图1所示。



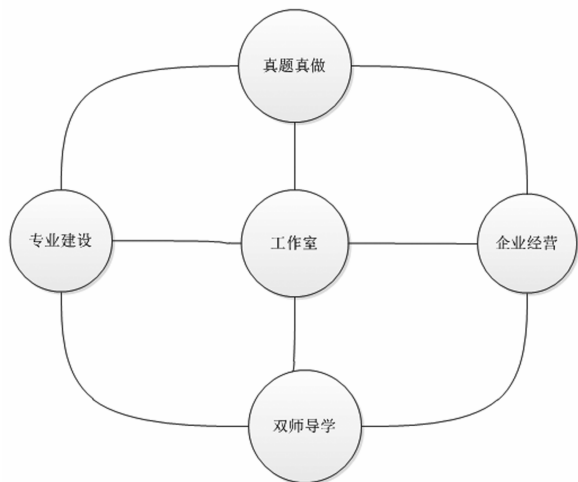
2.1 校企共建产品开发工作室

借鉴“双元制”等模式,总结现代学徒制和企业学徒制试点经验,A职业大学和G公司共同研究制定人才培养方案,完成专业建设任务,及时将新技术、新工艺、新规范纳入产品开发工作室的学生培养过程中。A职业大学和G公司共同开发新型活页式、工作手册式教材并配套开发信息化资源,满足产品工作室学生学习需求^[3]。

校企共建产品开发工作室能够充分发挥企业办学的主体作用,G公司多名骨干工程师和A职业大学计算机网络专业骨干教师共同作为工作室的指导教师,将企业运行的部分项目带入工作室,指导学生完成产品项目开发工作,从而实现真题真做的育人模式。

校企共建产品开发工作室的指导教师和企业工程师一起进行项目产品开发,获取项目实战经验,打造双师型教师队伍,本专业的双师型教师比例达85%。通过产品开发工作室组建高水平、结构化的教师教学团队,教师分工协作进行模块化教

学,培养学生具有爱岗敬业的职业精神和协作共进的团队精神。校企共建工作室拓展多维空间,如图2所示。



2.2 校企共建实训室

A职业大学与L公司共建信息安全实训室,与X公司共建云计算实训室,学校与企业共同探索实训室运营模式,且实训室设备为全国职业技能大赛和1+X证书考证使用的设备。学生在实训室完成实训课程,牢固地掌握了计算机网络技术相关的专业知识,也为学生参加国家级、省级职业技能大赛打下基础。A职业大学参加全国职业技能大赛的学生经过在实训室高强度的训练后,收获大奖多项。通过“以学促赛,以赛促学”的方式,结合通识教育、专业教育、素质教育和职业教育的育人模式,培养出学生精益求精的品质精神、协作共进的团队精神、追求卓越的创新精神,培养满足社会产业需求的技能型人才^[4]。

国家启动1+X证书制度试点工作,促进复合型技术技能人才培养模式改革,借鉴国际职业教育的普遍做法,制订工作方案和具体管理办法。职业技能等级证书分为初级、中级、高级,作为职业技能水平的凭证,反映职业活动和个人职业生涯发展所需要的综合能力^[5]。校企共建实训室的设备接轨1+X证书考证使用的设备,学生在实训室完成相关课程的学习和训练,为学生考证打下基础。本专业学生参加国家和行业的职业技能鉴定等级证书考试,获得软考网络工程师证书、H3C认证网络工程师证书、深信服认证安全工程师证书、华为路由与交换工程师证书等技能鉴定等级证书的学生达40%。学校鼓励学生在获得学历证书的同时,积极获取各类职业技能等级证书,深度拓展学生的就业创业本领,这样既可以缓解结构性就业矛盾,又

提高了学生就业竞争优势,很多学生毕业时都找到了满意的工作。校企共建实训室教学模式架构如图3所示。

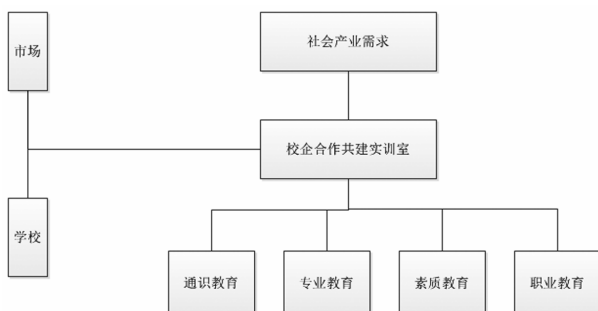


图3 校企共建实训室教学模式架构图

2.3 校企合作“订单班”

A职业大学在计算机网络工程专业建设中坚持德技并修、知行合一、工学结合。通过借鉴“双元制”等模式,总结现代学徒制和企业学徒制试点经验,A职业大学与B公司进行订单班联合培养,学校和企业共同研究制定人才培养方案,及时将新技术、新规范纳入教学标准和教学内容,学生所学知识与企业具体的岗位进行对接,加强学生在校学习的理论知识,在实验室掌握设备操作的相关知识,将理论知识与设备操作进行有机结合,提高学生的动手能力^[6]。通过在校学习,使学生进入企业后能够将所学的知识更好地应用到工作中,达到学以致用目的。

订单班学生按照企业生产和学徒工作生活实际,实施弹性学习时间和学分制管理,育训结合、工学交替、在岗培养,积极探索“2+1”培养模式,前2年在学校学习理论和实操知识,第3年在企业完成实习工作,在实习过程中,将实习工作与企业生产进行对接,让学生尽快成为满足企业岗位需求的技能型人才。订单班培养模式着力培养学生爱岗敬业的职业精神、精益求精的品质精神、协作共进的团队精神,从而成为特定岗位需要的专向型人才,避免人才培养的盲目性,也为学生的就业提供了有力保障。订单班培养模式架构如图4所示。

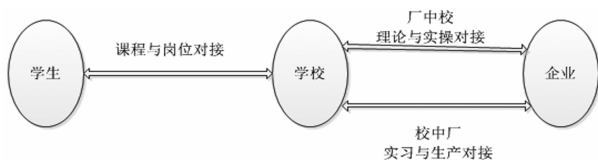


图4 订单班培养模式架构图

3 校企深度融合研究重点与创新点

3.1 校企深度融合研究重点

1)创建多元化实践教学环境与模式。A职业大学和G公司共建产品开发工作室,培养创新型人

才;A职业大学与L公司共建信息安全实训室,与XX公司共建云计算实训室,培养通用型人才,A职业大学与B公司进行订单班联合培养,培养专向型人才。

2)“真题真做”,建立创新性的校企合作机制。校企共建产品开发工作室发挥企业重要办学主体作用,G公司多名骨干工程师和A职业大学计算机网络专业骨干教师共同作为校企共建产品开发工作室的指导教师,企业工程师将企业运行的一些项目带入开发工作室,指导学生完成产品项目开发工作,从而实现真题真做。

3)校企融合,提升教师专业能力与素质。担任校企共建产品开发工作室指导教师的在校专业教师每年至少有2个月的时间待在G公司,和该公司的工程师一起进行项目产品开发,完成公司下发的任务安排。通过在企业实践,提高A职业大学教师项目实战能力,打造“双师型”教师队伍。

3.2 校企深度融合的创新点

1)要培养具有工匠精神的技能型人才,需要创新培养模式,推动校企深度融合。目前校企融合在理论层面的研究较多,对现实情况的实证分析较少。A职业大学在计算机网络专业建设中,在校企融合方面创建了具体的、可操作性的、系统的管理与运行模式。该模式以高职院校工科类专业教师和学生为主要研究对象,结合社会产业对计算机网络类人才需求现状,通过校企深度融合共建产品开发工作室,实现真题真做、专业建设、企业经营、双师导学相融合的教育模式,让学生在能够获得企业产品项目开发经验,为学生毕业后找到专业对口的工作打下基础。在产品开发工作室A职业大学教师和企业工程师一起完成产品项目研发工作,提高了教师项目实战能力,打造双师型教师队伍。产品开发工作室通过探索组建高水平、结构化教师教学创新团队,培养创新型人才。

2)在计算机网络专业建设中,校企深度融合多路径创新育人模式,能够解决我国职业教育中存在的职业技能实训基地建设有待加强的问题。A职业大学与L公司共建信息安全实训室,与X公司共建云计算实训室,学生在网络实训室进行实操训练,既为全国职业技能大赛积累了经验,达到以赛促学、以学促赛的目的,又可以通过在网络实训室的操作训练,为学生获取职业技能等级证书创造有利条件,从而提高学生的就业竞争力,实现学校与市场对接,专业与产业对接,培养精准型人才。

3) A职业大学与B公司进行订单班联合培养,借鉴“双元制”等模式,总结现代学徒制和企业学徒制试点经验,实现课程与岗位对接,理论与实操对接,实习与生产对接,培养企业特定岗位需要的专向型人才。

计算机网络专业建设成果创新点架构如图5所示。

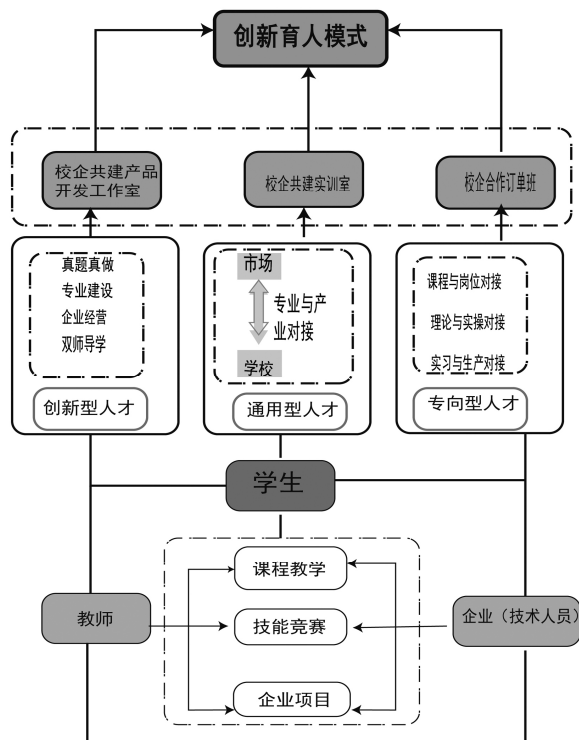


图5 成果创新点架构图

4 校企深度融合项目实施的成果

A职业大学在计算机网络专业建设中,使用校企深度融合多路径创新育人模式,取得了一定成果。学生通过在校企共建实训室进行赛前训练在各类赛事中都取得了成绩,如:2015年到2021年共有27名学生在全国职业技能大赛省赛获奖。学生

通过在校企共建实训室进行培训学习,有40%的学生获得了多个国家和行业认证的职业资格证书。学生通过在校企共建产品开发工作室进行项目开发经验学习,就业对口率逐步提升,2018年就业专业对口率为81%,2021年就业专业对口率提升至92%。学校教师下企业实践,提高了教师项目实战能力,打造双师型教师队伍,建立高水平、结构化教学创新团队,本专业双师型教师比例为85%。订单班联合培养模式为企业特定岗位提供专向型人才,避免人才培养的盲目性,也为学生的就业提供了有力保障。

5 结束语

本文通过校企共建产品开发工作室、校企共建实训室、校企合作订单班等方式,学校和企业之间深度融合共同培养学生,实现创新育人模式,培养具有工匠精神的创新型人才,满足企业的用人需求,提高学生的就业竞争力,符合国家对职业教育发展的要求,具有较高的经济效益和社会效益。

【参考文献】

- [1]许应楠,陈福明.基于协同理论的职业院校产学研用,校企协同人才培养机制及实践研究[J].中国职业技术教育,2017(4):43-48.
- [2]程甫.大数据时代高职教育产教融合人才培养机制探索[J].科教导刊,2021(14):7-9.
- [3]陈玉欢.新时代背景下高职院校治理能力提升培训策略研究[J].中国培训,2021(4):48-50.
- [4]崔艳红.现代职业教育之校企合作模式研究[J].科学中国人,2016(30):274.
- [5]许秀林.产教融合背景下教育服务型角色定位与发展策略[J].南通职业技术大学学报,2021(1):22-26.
- [6]张伟东,吴福喜.通信高职院校本课程CIPP模式的教育评价实践研究[J].新课程(教育学术),2010(5):101-103.

(上接第107页)

在不断成长与岗位工作中完成自己的职业理想,实现自己的人生价值。

【参考文献】

- [1]王贞虎.成为抢手职场新人的六大特质[J].中国就业,2021(5):54.
- [2]汪卫平.浅谈国企新员工从“学校人”到“企业人”的转变[J].中小企业管理与科技(下旬刊),2017(11):18-20.
- [3]张春连.如何保持职场好心态[J].中国就业,2018(8):64.

- [4]朱海涛.职场新人如何度过“磨合期”[J].人力资源,2010(4):88-89.
- [5]虞莹.复盘 职场新人必备技能[J].成才与就业,2021(Z1):60-61.
- [6]赵彦刚,杨博,许海光.职场新人如何平衡理想与现实的落差[J].领导科学,2018(4):54-56.
- [7]吴静婷,徐永安.职场新人的合群危险与个性坚守[J].领导科学,2020(13):106-108.
- [8]陈春花.给职场新人的第一课:管理好自己的时间[J].资源再生,2020(8):60-62.